

“WHEN YOU
ARE WITH ME,
YOU ARE SAFE
AND LOVED.”

-JOHN J. MCGEE

DEMENS

MARTS 2019



REGION NORDJYLLAND
– i gode hænder



DEMENSKOORDINATORER

Tanja Tonsberg, SSA.
t.tonsberg@rn.dk

Lotte Pedersen, Socialpæd.
➤ lojop@rn.dk

Uddannet i dec. 2015.





DEMENS I DANMARK

- I dag er der ca. 90.000 mennesker med demens.
- 7.700 mennesker bliver diagnosticeret hvert år.
- I fremtiden forventes det samlede antal af mennesker med demens i Danmark at stige til ca. 164.000 i 2040. Dertil kommer 400.000 pårørende som rammes.
- Demens rammer intellekt, adfærd og personlighed – egenskaber der er vigtige for de menneskelige relationer.



UDVIKLINGSHÆMMEDE OG DEMENS

- Lige nu skønnes der, at antallet i Danmark er 300-500 udviklingshæmmede personer med demens.
- I normalbefolkningen har ca. 5 % af alle over 65 en behandlingskrævende demensform, mens det blandt udviklingshæmmede er 22 %.
- Udviklingshæmmede med Down syndrom, som har diagnosen demens, udgør ca. 12% af alle udviklingshæmmede på institution.





HVAD ER DEMENS?

- Demens er kort beskrevet: tab/svækkelse af helt elementære funktioner, som alt efter hvor demenssygdommen har ramt hjernen, udmønter sig i forskellige demenshandicaps, såsom hukommelsen.
- Altså - demens skyldes sygdom, og ikke "bare" alderdom. En sygdom som ødelægger hjernens nerveceller.
- Demens kan ikke helbredes.
- 3 faser: svækket sind, tab af funktioner og passivitet.





DEMENSFORMER

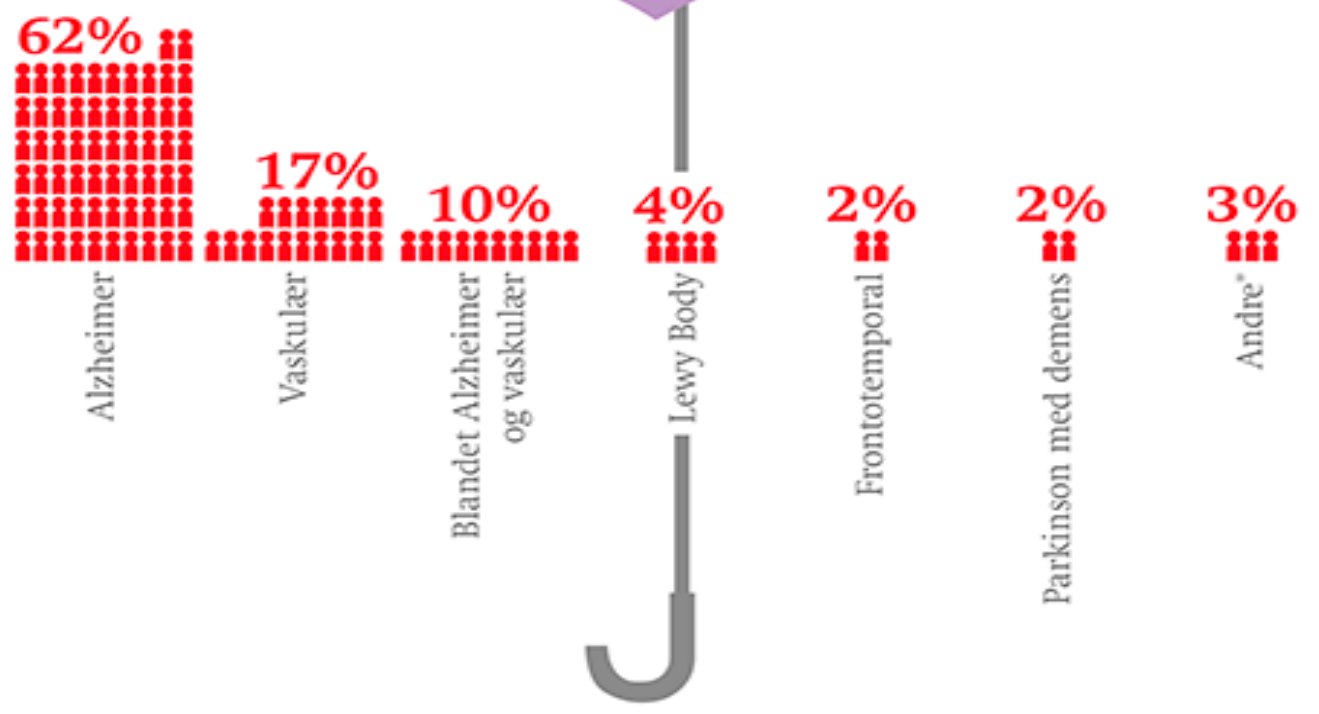
Der er mere end 200 forskellige demensformer.

De hyppigste demenssygdomme:

- Alzheimers demens
- Mixed demens
- Vaskulær demens
- Lewy Body demens
- Frontotemporal demens



FORDELING AF DEMENS SYGDOMME





ALZHEIMERS

Årsager kendes ikke MEN

- Forskerne kan beskrive nogle af de forandringer der sker i hjernen bl.a. skadelig proteinstof i hjernen.

Symptomer.

- Svært ved at opretholde overblik/opmærksomhed/koncentrationsbesvær
 - Problemer med at orientere sig i omgivelserne
 - Rum og retningsforstyrrelser
 - Sprogforstyrrelser
 - Hukommelsesbesvær – specielt korttidshukommelsen
- Ændringer i følelseslivet eks. let til gråd – depression, temperament og personlighed



VASKULÆR DEMENS/BLODPROPSDEMENS

Vaskulær demens opstår pludselig og ikke over tid.

Årsager

- Åreforkalkning/forhøjet blodtryk.
 - Arterieflimmer.
 - Diabetes.
- Svigtende blod- og ilttilførsel til hjernen f.eks. Ved hjertestop.
- Små blodpropper i hjernen. Udvikler sig i ryk efter hver blodprop.
 - Hjerneblødning (apopleksi).



MIXED DEMENS

- Tilstanden er Alzheimers sygdom med Vaskulær forandringer også kaldet blandingsdemens/mixed demens.



LEWY BODY DEMENS

- Starter dybt i hjernestammen hvor vores bevægelser bliver aktiveret, og i storhjernen som styrer forskellige intellektuelle funktioner.
- Begynder efter 70 års alderen og rammer **ALDRIG** yngre mennesker. Lægerne kan ikke forklare hvorfor denne målgruppe.



LEWY BODY DEMENS

- Starter dybt i hjernestammen hvor vores bevægelser bliver aktiveret, og i storhjernen som styrer forskellige intellektuelle funktioner.
- Begynder efter 70 års alderen og rammer ALDRIG yngre mennesker. Lægerne kan ikke forklare hvorfor denne målgruppe.

Symptomer:

- Store svingninger i opmærksomhed/bevidsthed.
- Synshallucinationer og bevægelsesforstyrrelser.
- Søvnforstyrrelser kan udvikle sig i flere år inden øvrige symptomer fremkommer.
 - Depression
 - Kan være ændringer fra time til time.

Ligner meget Alzheimers og Parkinson.



ÅRSAG TIL-OG BEHANDLING AF LEWY BODY DEMENS

- Årsagen kendes ikke
- Skadelig ophobning af proteiner i hjernen
- Medfører mangel på signalstoffet Acetylkolin som hjernecellerne bruger til at kommunikere indbyrdes.
- Medicin er den samme som ved Alzheimers, og virker ikke på alle personer. Samtidig kan den ikke stå alene – praktisk støtte.
- De fleste kan ikke tåle antipsykotisk medicin, hvilket kan gøre det vanskeligt at behandle deres synshallucinationer.



FRONTOTEMPORAL/PANDELAPS DEMENS

- Begynder fortil i hjernens pande- og tindingelapper.
 - Emma Gad forsvinder.
 - Rammer oftest i 40 – 65 års alderen.

Symptomer

- Markante ændringer af personlighed, adfærd og hukommelse.
- Ingen sygdomserkendelse.
- Forstyrrelser i sproget, hvor evnen til at tale og skrive gradvist forsvinder.
- Ordforråd og almen viden svinder ind.
- Passivitet.
- Ændringer af spisevaner.



ÅRSAG OG BEHANDLING

- Forskerne kender ikke årsagen til sygdommen, men er forbundet med flere forskellige sygdomsprocesser i hjernen.
- Kan ikke helbredes, og der er ingen lægemidler der kan bremse udviklingen.
- Man skal først og fremmest behandle forstyrrelser i adfærden, og psykiatriske symptomer ved at tilpasse miljøet mennesket lever i.



HUNTINGTONS SYGDOM

- Huntingtons sygdom er en arvelig og fremadskridende hjernesygdom.
- Sygdommen viser sig oftest i 30-50-års alderen, men kan også udvikle sig tidligere eller senere i livet.
- Sygdomsforløbet varer i gennemsnit 15-20 år fra diagnosetidspunktet.
- Forholdsvis sjælden.



SYMPTOMER

- Diskret uro, som bliver til uregelmæssige, spjættende bevægelser af hoved, arme, ben eller krop hos de fleste personer. Bevægelserne kaldes for Chorea. Der kommer også tit problemer med balance og langsomme, stive bevægelser.
- Ændringer i personlighed eller følelsesliv. Man kan blive mere irritabel, opfarende eller nærtagende eller få urealistiske forestillinger eller ideer.
- Intellektet, svækkes evnen til at koncentrere sig, huske, planlægge og organisere. Hos mange udvikler det sig til demens.
- Selvindsigt og depression



DEMENS APP TIL BÅDE ANDROID OG APPLE

- DEMENS





MENNESKER MED UDVIKLINGSHÆMNING

- Demenssymptomerne er svære at opdage, da de i forvejen har én eller flere hjerneskader.
- Symptomerne er de samme som hos normalt begavede.
- Minimal viden.
- Bliver i dag ældre og dermed kommer de i risikogruppe for at udvikle demens.





DOWN SYNDROM

- Er genetiske særligt udsatte for at udvikle Alzheimers Demens, og indtræder allerede fra 30- års alderen.
- Nyeste forskning viser at DS begynder forandringerne i hjernen allerede i 5 års alderen.

Særlige symptomer for DS:

- Gangbesvær
- Udvikling af epilepsi
 - Vægttab
 - Søvnapnø



Og ellers de samme symptomer som hos resten af befolkningen



DIFFERENTIALDIAGNOSE

Andre sygdomme som kan medføre demens ELLER demenslignende symptomer:

- Svulster
- Abstinenser
- Vitaminmangel/stofskiftesygdomme
 - Alkohol
- Urinvejsinfektion
 - Dehydrering
 - Forstoppelse
- Ubehandlede smerter



DELIRIUM

- Akut organisk psykosesyndrom
- Delir
- Konfusion
- Forvirringstilstand

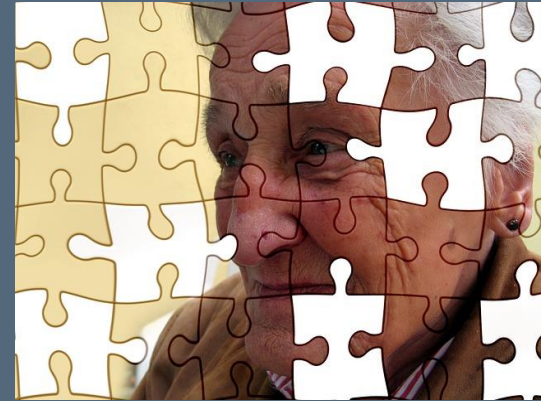
Delir kan have en varighed fra få timer til uger

Hvis årsagen til delir ikke findes, og behandles i tide KAN det have en dødelig udgang



OBSERVATIONER

- Tab af praktiske færdigheder
 - Sociale ændringer
 - Rum- og retningsans
 - Adfærdsændringer

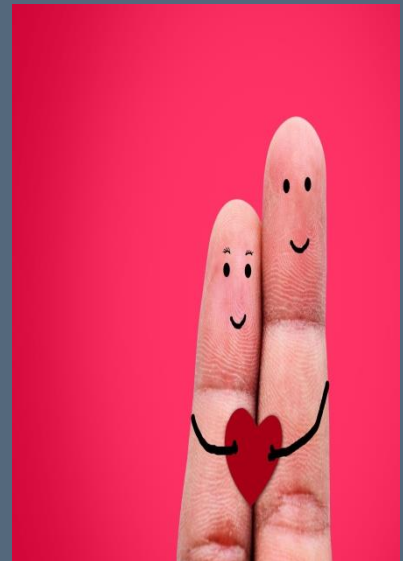


Pas på ”synsninger”, men brug ren fakta



SÆRLIGE OPMÆRKSOMHEDSPUNKTER

- Medicinsk overbehandling
- Manglende stimuli/inaktivitet eller sansetab
 - Psykisk lidelse eks. depression
 - Fysiske tilstande eks. delir





ER JEG MIG, HVIS JEG IKKE KAN HUSKE, HVEM JEG ER?





GENTLE TEACHING - NÆNSOM LÆRING

- De 4 bærende søjler:
 - At føle sig sikker og tryk
 - At føle sig værdsat og elsket
 - At føle kærlighed og varme
 - At føle sig inkluderet i fællesskaber
- Se det hele menneske / holistiske menneskesyn
 - Bruge sine hænder - sin stemme og sine øjne.





GENTLE TEACHING I FORHOLD TIL SYGDOMMEN DEMENS

- Vores nærvær – hvor vi sender fred, beskyttelse og omsorg. Nærvær tager tid og vær fokuseret i nuet med det enkelte menneske
- Vores hænder – for sikkerhed og at føle sig elsket. Berøring som noget positivt, berøring nænsomt og respektfuldt. Alle har brug for berøring for at undgå hudsult.
- Vores ord – opfordring og støttende. Bruges til det fælles tredje. Varme i stemmen
- Vores øjne – for at varme et menneskes hjerte med ømhed og kærlighed. Smil med øjnene, kan aflæse og forstå mennesket overfor sig.



- At møde det ramte menneske
- At rumme forandringerne og være i nuet med det enkelte menneske.
- At have sit hjerte med i arbejdet. Når mennesker med udviklingshæmning får en demenssygdom er der mange udfordringer. Ingen sprog, ikke udtrykke følelser,
- Anerkendelse, omsorgsfuld.
- Jo mere sårbar mennesket er - desto større er behovet for samhørighed.



- Paro
- Hunden
- Demenstasken



**”LIVET ER RELATIONER. RESTEN ER BARE
DETALJER”**

GARY SMALLEY



BLIV
DEMENSVEN



DEMENSVEN
ALZHEIMERFORENINGEN

